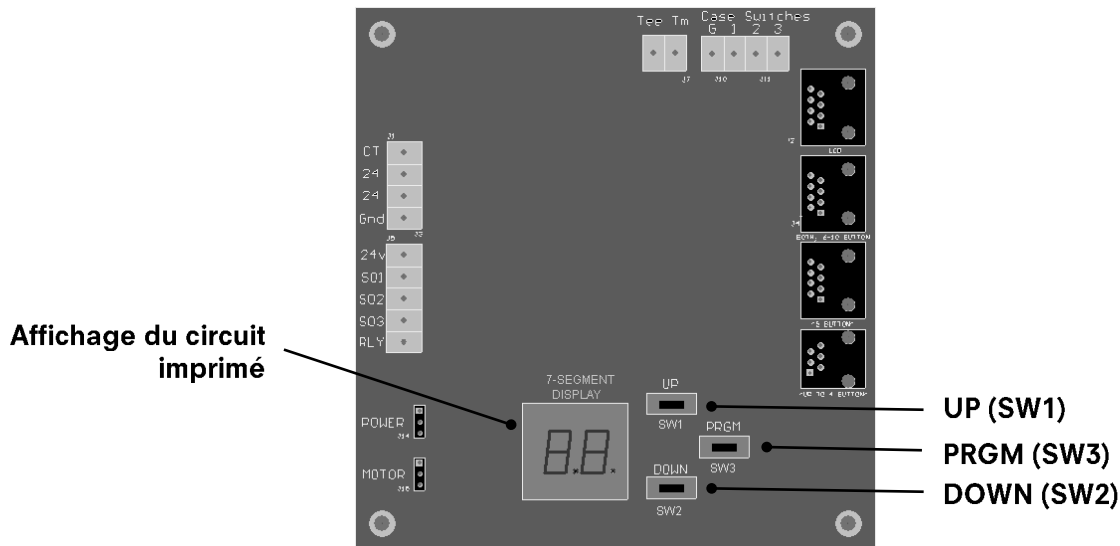


Avant d'effectuer ce réglage, assurez-vous que le produit a été placé dans le compartiment réfrigéré du distributeur pendant 24 heures. Ensuite, enregistrez la température affichée sur la porte du distributeur. À l'aide d'un thermomètre précis de haute qualité, mesurez et enregistrez la température réelle et stable du produit. Si les températures affichée et réelle du produit ne correspondent pas, passez à l'étape 1.



Ajuster la température affichée

1. Retirez le panneau anti-éclaboussures inférieur en acier inoxydable. Il se trouve au-dessous de là où les valves de plastique blanches qui maintiennent le ou les tubes de produits. Il est tenu en place par quatre vis.
2. Repérez la carte de circuits imprimés à l'intérieur de la partie avant du distributeur.
3. Passez en mode de programmation. Appuyez sur le bouton **PRGM** et tenez-le enfoncé pendant environ cinq secondes. Vous entendrez un bip et l'affichage de la carte de circuits imprimés indiquera P1.
4. Relâchez le bouton **PRGM**; le système est à présent en mode de programmation. L'écran de la porte affichera Target.
5. Appuyez sur le bouton **UP** de façon répétitive jusqu'à ce que l'écran de la porte affiche T0. Ne maintenez pas le bouton dans la position enfoncée.
6. Appuyez sur le bouton **PRGM** une fois pour accéder à la page du décalage de la température. La valeur du décalage de la température (TO) apparaîtra. La valeur par défaut est 07.
7. Pour augmenter la valeur de la température affichée, appuyez sur le bouton **UP**. Pour diminuer la valeur de la température affichée, appuyez sur le bouton **DOWN**. Chaque pression des boutons augmentera ou diminuera la température affichée de 2 °F. Par exemple, si la température affichée est de 4 °F supérieure à la température réelle du produit, il faut appuyer deux fois sur le bouton DOWN.
8. Quittez le mode de programmation.
 - a. Appuyez sur le bouton **PRGM** pour quitter la page du décalage de la température.
 - b. Appuyez sur le bouton **PRGM** et tenez-le enfoncé pendant environ cinq secondes jusqu'à ce que vous entendiez un bip.
 - c. Relâchez le bouton **PRGM**. L'affichage de la carte de circuits imprimés indiquera la nouvelle température, ce qui signifie que le distributeur est en mode de fonctionnement normal.

Pour toute question ou toute difficulté concernant ces opérations, veuillez contacter le centre d'assistance technique de SureShot Solutions par téléphone au 1-888-777-9990 ou par courriel à service@sureshotsolutions.com. Vous trouverez, pour vous aider, davantage de fiches d'instructions et de vidéos sur notre site Internet : www.sureshotsolutions.com